

附件 5

清河县城区标定地价更新成果公示

（一）公示范围

本次城区标定地价公示范围为：具体范围为东至京九铁路、清临渠；南至规划南外环路；西至规划路；北至邢清公路、青银高速公路。共计 105.13 平方公里。

（二）标定地价内涵

标定地价是政府为管理需要确定的，标准宗地在现状开发利用、正常市场条件、法定最高使用年期或政策规定年期下，某一估价期日的土地权利价格。根据相关要求和工作实际情况，确定清河县城区标定地价内涵如下：

1、商服用地

（1）估价期日：2025 年 1 月 1 日；

（2）权利特征：设定为相对完整的土地权利价格（不考虑抵押权、地役权等他项权利的限制）；

（3）价格类型：出让土地使用权价格；

（4）土地用途：根据标准宗地的利用现状并参考《土地利用现状分类》（GB/T 21010-2007）二级类用途分类标准设定为批发零售用地、住宿餐饮用地、商务金融用地、其他商服用地；

（5）容积率：根据标准宗地现状土地容积率进行设定；

（6）土地使用年期：根据商服用地法定最高出让年限设定为 40 年；

（7）土地开发程度：宗地红线外按现状开发程度，宗地红线内场地平整；

（8）权属性质：国有土地使用权；

（9）地价表达形式：楼面地价、地面地价，价格单位为元/建筑平方米、元/平方米，货币种类为人民币。

2、住宅用地

- (1) 估价期日：2025 年 1 月 1 日；
- (2) 权利特征：设定为相对完整的土地权利价格（不考虑抵押权、地役权等他项权利的限制）；
- (3) 价格类型：出让土地使用权价格；
- (4) 土地用途：根据标准宗地的利用现状并参考《土地利用现状分类》（GB/T 21010-2007）二级类用途分类标准设定土地用途为城镇住宅用地；
- (5) 容积率：根据标准宗地现状土地容积率进行设定；
- (6) 土地使用年期：根据住宅用地法定最高出让年限设定为 70 年；
- (7) 土地开发程度：宗地红线外按现状开发程度，宗地红线内场地平整；
- (8) 权属性质：国有土地使用权；
- (9) 地价表达形式：楼面地价、地面地价，价格单位为元/建筑平方米、元/平方米，货币种类为人民币。

3、工业用地

- (1) 估价期日：2025 年 1 月 1 日；
- (2) 权利特征：设定为相对完整的土地权利价格（不考虑抵押权、地役权等他项权利的限制）；
- (3) 价格类型：出让土地使用权价格；
- (4) 土地用途：根据标准宗地的利用现状并参考《土地利用现状分类》（GB/T 21010-2007）二级类分类标准设定土地用途为工业用地、仓储用地；
- (5) 容积率：根据标准宗地现状土地容积率进行设定；
- (6) 土地使用年期：根据工业用地法定最高出让年限设定为 50 年；

(7) 土地开发程度：宗地红线外按现状开发程度，宗地红线内场地平整；

(8) 权属性质：国有土地使用权；

(9) 地价表达形式：地面地价，价格单位为元/平方米，货币种类为人民币。

(三) 标定地价更新结果

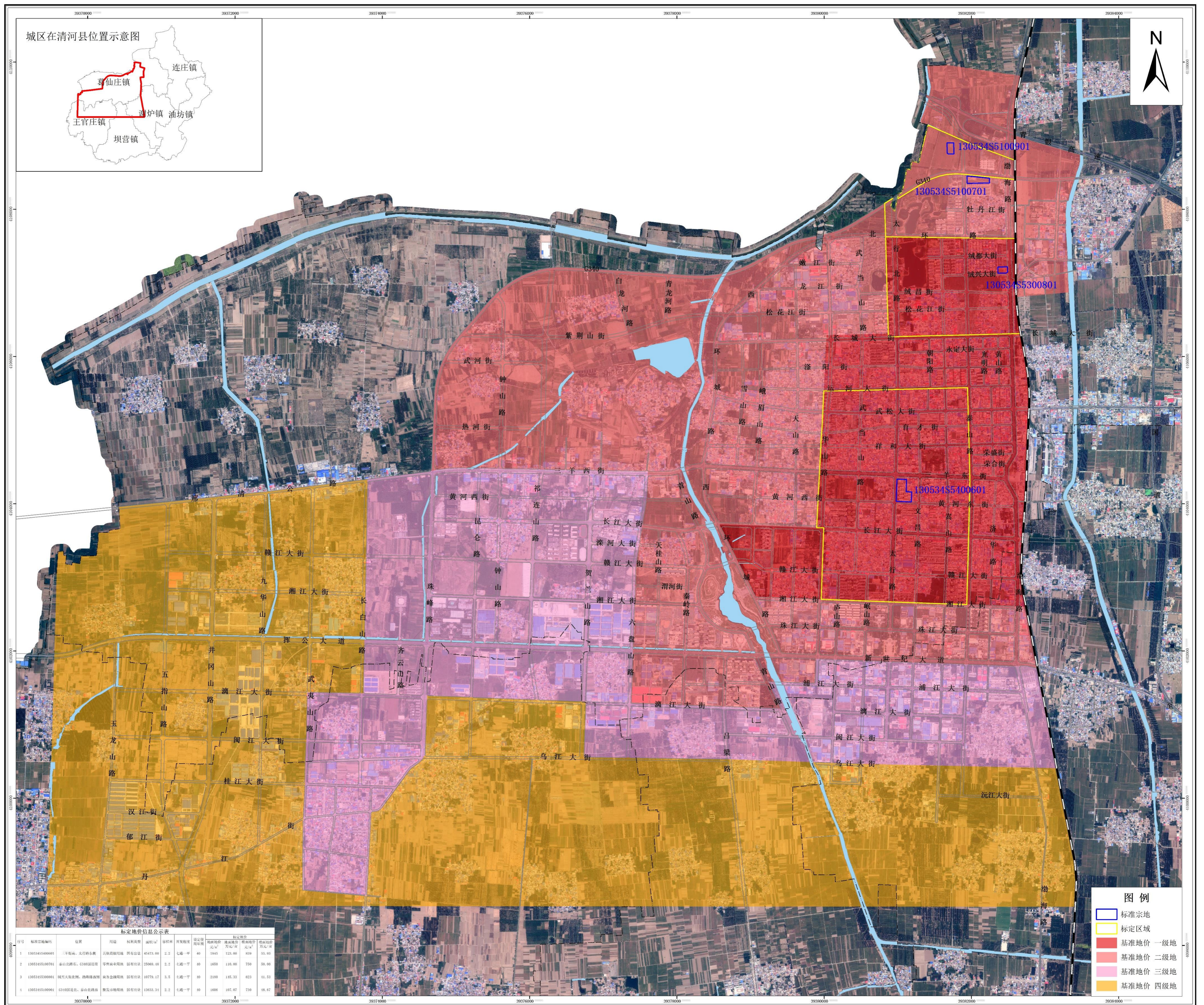
标定地价公示信息表

市县名称：清河县

地价期日：2025年1月1日

| 序号 | 标准宗地编码 | 位置和名称 | 用途 | 权利类型 | 面积 平方米 | 容积率 | 开发程度 | 设定 使用 年期 | 标定地价 | | | |
|----|----------------|-------------------|--------|------|-----------|------|------|----------------|-------|--------|-------|-------|
| | | | | | | | | | 地面地价 | | 楼面地价 | |
| | | | | | | | | | 元/平方米 | 万元/亩 | 元/平方米 | 万元/亩 |
| 1 | 130534S5400601 | 三羊街南、太行路东侧 | 其他商服用地 | 国有出让 | 45473 | 2.2 | 七通一平 | 40 | 1845 | 123.00 | 839 | 55.93 |
| 2 | 130534S5100701 | 泰山北路东、G340国道南 | 零售商业用地 | 国有出让 | 25069.48 | 2.2 | 七通一平 | 40 | 1650 | 110.00 | 750 | 50.00 |
| 3 | 130534S5300801 | 绒兴大街北侧、渤海路西侧 | 商务金融用地 | 国有出让 | 10779.17 | 3.5 | 七通一平 | 40 | 2180 | 145.33 | 623 | 41.53 |
| 4 | 130534S5100901 | G340国道北、泰山北路西 | 批发市场用地 | 国有出让 | 13633.34 | 2.2 | 七通一平 | 40 | 1606 | 107.07 | 730 | 48.67 |
| 5 | 130534Z7100801 | 泰山路西侧、松花江街北侧 | 城镇住宅用地 | 国有出让 | 19066.8 | 3.38 | 七通一平 | 70 | 2402 | 160.13 | 711 | 47.40 |
| 6 | 130534Z7100901 | 武松大街南、武当山路西侧、育才街北 | 城镇住宅用地 | 国有出让 | 20024.78 | 3.46 | 七通一平 | 70 | 2245 | 149.67 | 649 | 43.27 |
| 7 | 130534Z7101001 | 泰山路东侧、赣江街南侧 | 城镇住宅用地 | 国有出让 | 44069.15 | 2 | 七通一平 | 70 | 2023 | 134.87 | 1011 | 67.40 |
| 8 | 130534Z7101101 | 新世纪大街北侧、济华路西侧 | 城镇住宅用地 | 国有出让 | 37484.66 | 2 | 七通一平 | 70 | 2018 | 134.53 | 1009 | 67.27 |
| 9 | 130534Z7101201 | 新世纪大街南、岷山路西侧 | 城镇住宅用地 | 国有出让 | 27089.86 | 2 | 七通一平 | 70 | 2043 | 136.20 | 1021 | 68.07 |
| 10 | 130534Z7101301 | 吕梁路东、浦江街南侧 | 城镇住宅用地 | 国有出让 | 55378.44 | 3.15 | 七通一平 | 70 | 1728 | 115.20 | 549 | 36.60 |
| 11 | 130534Z7101401 | 挥公大道北侧、秦岭路西侧 | 城镇住宅用地 | 国有出让 | 45803.54 | 2 | 七通一平 | 70 | 1616 | 107.73 | 808 | 53.87 |
| 12 | 130534Z7101501 | 贺兰路以东、长江西街南侧 | 城镇住宅用地 | 国有出让 | 25005.41 | 3.3 | 七通一平 | 70 | 1749 | 116.60 | 530 | 35.33 |
| 13 | 130534G6100901 | 渤海路西、国道G340北 | 工业用地 | 国有出让 | 41350.49 | | 六通一平 | 50 | 370 | 24.67 | | |
| 14 | 130534G6101001 | 泰山路西侧、闽江街北侧 | 工业用地 | 国有出让 | 7866.67 | | 六通一平 | 50 | 371 | 24.73 | | |
| 15 | 130534G6101101 | 新世纪大街北侧、华山路西 | 工业用地 | 国有出让 | 8463.64 | | 六通一平 | 50 | 475 | 31.67 | | |
| 16 | 130534G6101201 | 闽江街北侧、庐山路东侧 | 工业用地 | 国有出让 | 10217.91 | | 六通一平 | 50 | 472 | 31.47 | | |
| 17 | 130534G6101301 | 挥公大道北侧、贺兰路西侧 | 工业用地 | 国有出让 | 32167.77 | | 六通一平 | 50 | 473 | 31.53 | | |
| 18 | 130534G6101401 | 漓江街北侧、昆仑路东侧 | 工业用地 | 国有出让 | 87012.61 | | 六通一平 | 50 | 373 | 24.87 | | |
| 19 | 130534G6101501 | 嫩江街南侧、西环城路以东 | 工业用地 | 国有出让 | 52440.15 | | 六通一平 | 50 | 373 | 24.87 | | |
| 20 | 130534G6101601 | 挥公大道北侧、九华山路西侧 | 工业用地 | 国有出让 | 64005.88 | | 六通一平 | 50 | 310 | 20.67 | | |
| 21 | 130534G6101701 | 洪河街北侧、玉龙山东 | 工业用地 | 国有出让 | 17791.38 | | 六通一平 | 50 | 307 | 20.47 | | |

清河县城区商服用地标准宗地与标定区域布设图

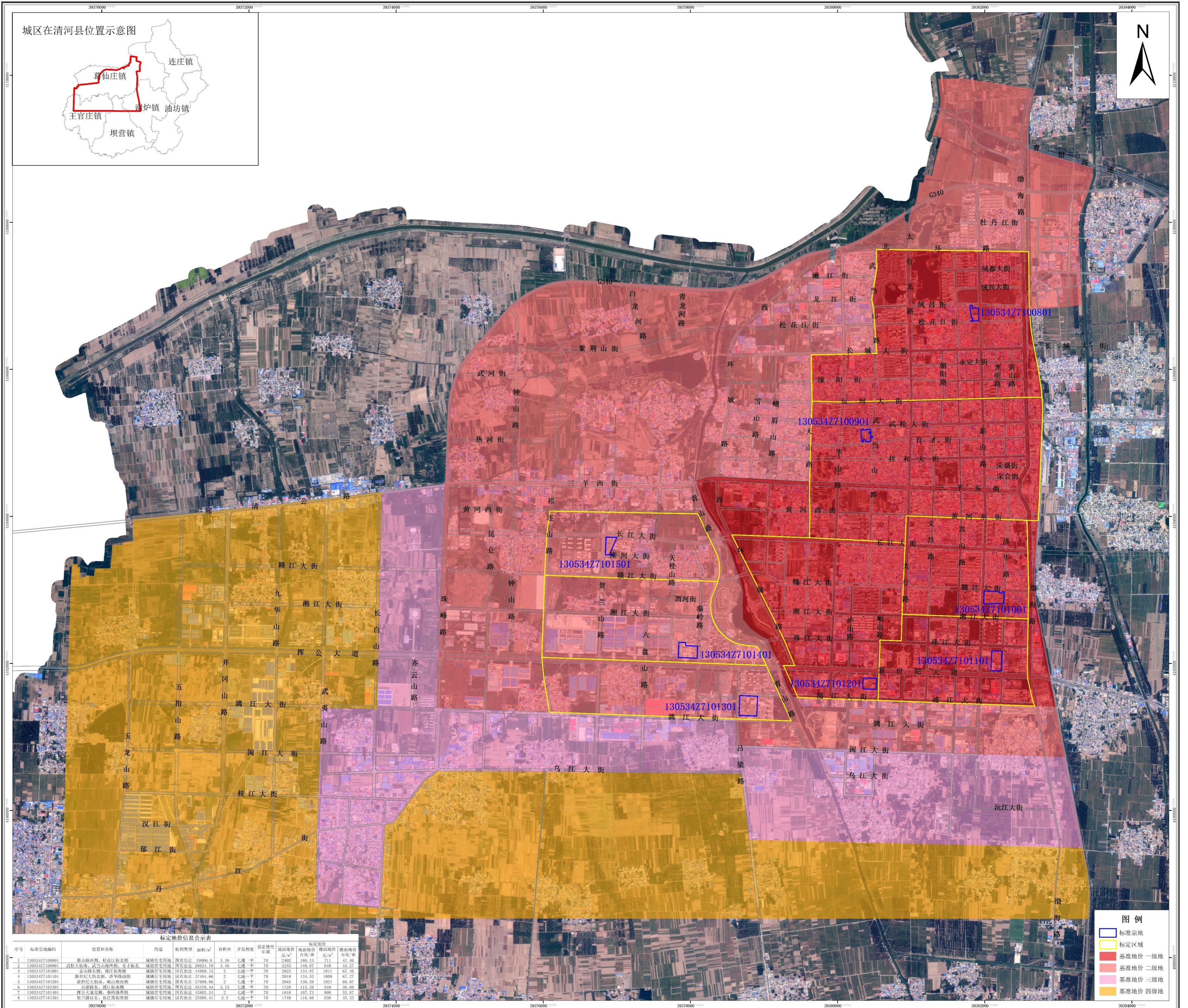


清河县自然资源和规划局
估价日期：2025年1月1日

1:20,000

河北鑫诚房地产资产评估有限公司 制图
二零二五年十一月

清河县城区住宅用地标准宗地与标定区域布设图

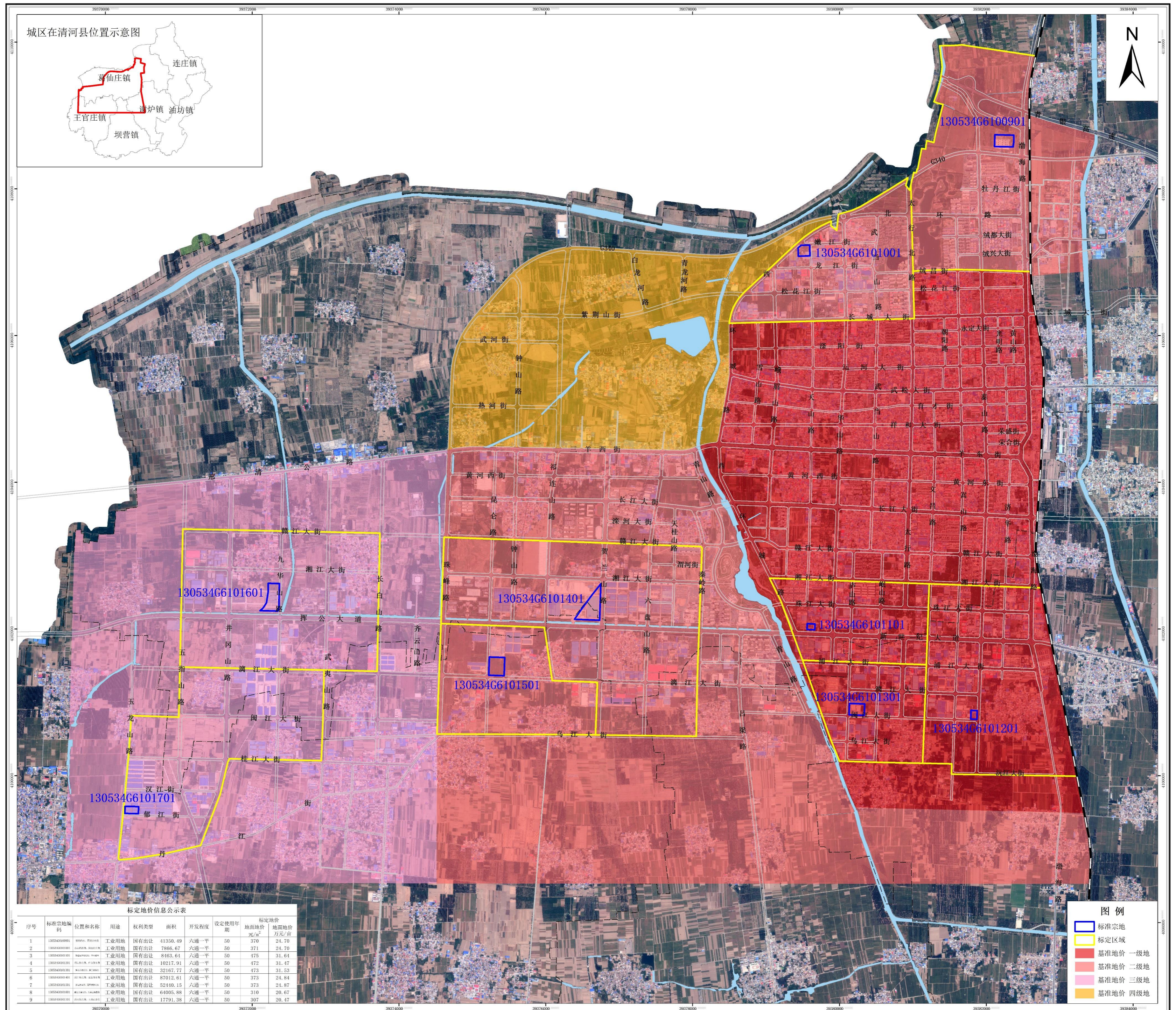


清河县自然资源和规划局
估价期日：2025年1月1日

1:20,000

河北鑫诚房地产资产评估有限公司 制图
二零二五年十一月

清河县城区工业用地标准宗地与标定区域布设图



清河县自然资源和规划局
估价日期：2025年1月1日

1:20,000

河北鑫诚房地产资产评估有限公司 制图
二零二五年十一月